

SLAVIA

— POJIŠŤOVNA



**Zveřejňované údaje
a výsledky pojišťovny
k 30. 9. 2018
dle vyhlášky č. 434/2009 Sb.**

...moderní přístup k tradičním hodnotám

OBSAH

1) ÚDAJE O SLAVIA POJIŠŤOVNĚ A.S.	3
2) ÚDAJE O SLOŽENÍ AKCIONÁŘŮ	9
a) Právnícké osoby s kvalifikovanou účastí:	9
3) ÚDAJE O STRUKTUŘE SKUPINY, JEJÍŽ JE SLAVIA POJIŠŤOVNA A.S. SOUČÁSTÍ	10
a) Informace o osobách, které jsou ve vztahu k tuzemské pojišťovně nebo tuzemské zajišťovně ovládajícími osobami, popřípadě většinovým společníkem.....	10
b) Informace o osobách, které jsou ve vztahu k Slavia pojišťovně a.s. ovládanými osobami, popřípadě v nichž je Slavia pojišťovna a.s. většinovým společníkem	11
c) Grafické znázornění skupiny.....	12
4) ÚDAJE O ČINNOSTI SLAVIA POJIŠŤOVNY A.S. VČETNĚ FINANČNÍCH UKAZATELŮ	13
a) Předmět podnikání (činnosti) zapsaný v obchodním rejstříku	13
b) Přehled činností skutečně vykonávaných.....	13
c) Přehled činností, jejichž vykonávání nebo poskytování bylo Českou národní bankou omezeno nebo pozastaveno	13
d) Rozvaha Slavia pojišťovny a.s.	14
e) Výkaz zisku a ztráty Slavia pojišťovny a.s.	16
f) Reálné a jmenovité hodnoty finančních derivátů	16
g) Poměrové ukazatele Slavia pojišťovny a.s.	16

Společnost Slavia pojišťovna a.s. tímto uveřejňuje následující údaje o sobě, o složení akcionářů, o skupině, jíž je součástí, a o své činnosti, včetně finančních ukazatelů, ve smyslu příslušných ustanovení zákona č. 277/2009 Sb., o pojišťovnictví, ve znění pozdějších předpisů a vyhlášky České národní banky č. 434/2009 Sb., ve znění vyhl. č. 306/2016 Sb., kterou se provádějí některá ustanovení zákona o pojišťovnictví, ve znění pozdějších předpisů.

Údaje jsou uveřejňovány podle stavu k 30. 9. 2018

1) ÚDAJE O SLAVIA POJIŠŤOVNĚ A.S.

i.

Obchodní firma:	Slavia pojišťovna a.s.
Právní forma:	Akciová společnost
Adresa sídla:	Revoluční 1/655, 110 00 Praha 1
Identifikační číslo:	60197501
Zápis v obchodním rejstříku:	V obchodním rejstříku vedeném Městským soudem v Praze, oddíl B, vložka 2591

ii. **Datum zápisu do obchodního rejstříku:** 1. června 1994

iii. **Výše základního kapitálu zapsaného v obchodním rejstříku:** 371.000.000 Kč

iv. **Výše splaceného základního kapitálu:** 371.000.000 Kč

v. **Druh, forma, podoba a počet emitovaných akcií s uvedením jejich jmenovité hodnoty:**
742 ks akcií na majitele v zaknihované podobě ve jmenovité hodnotě jedné akcie 500.000 Kč.

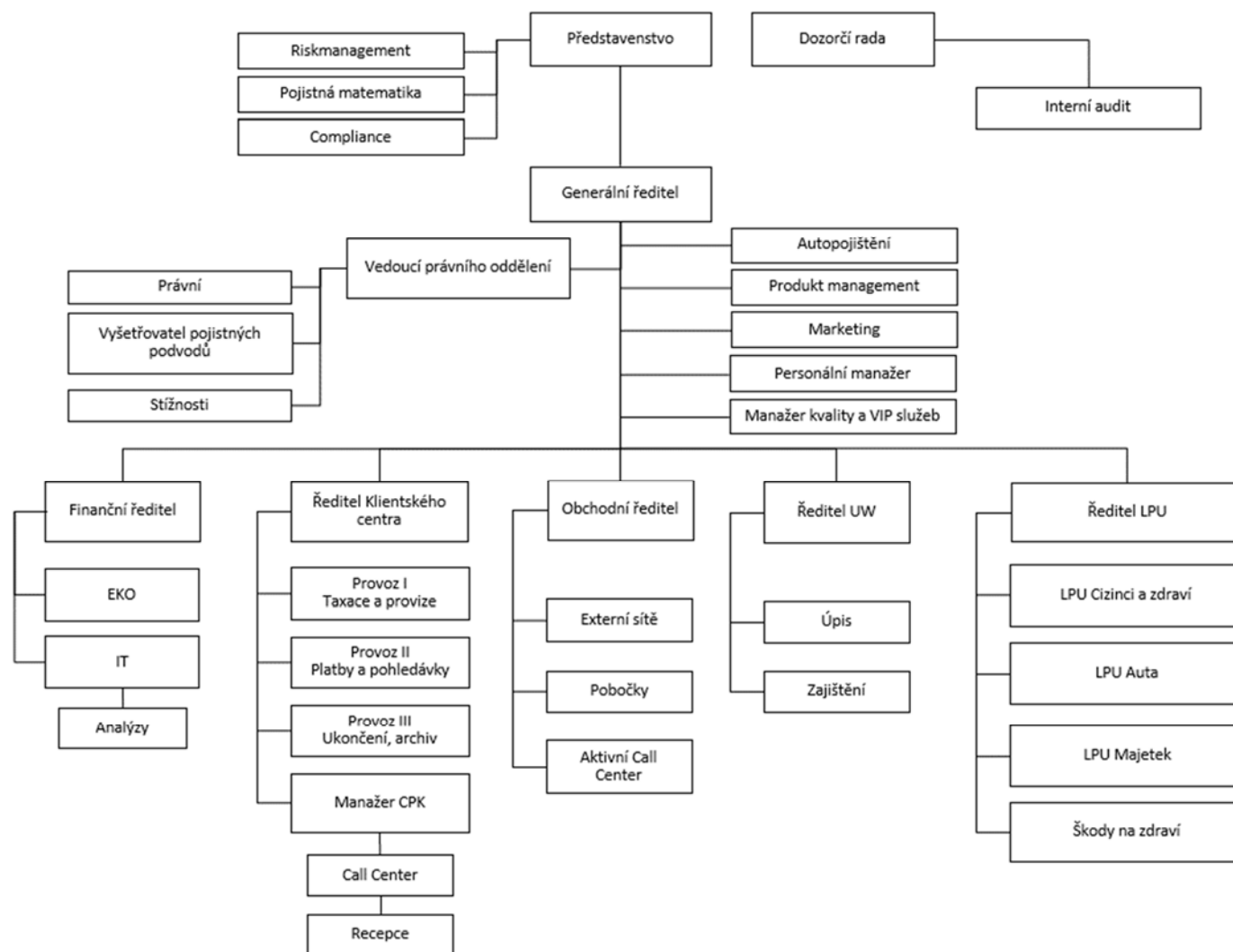
vi. **Údaje o nabytí vlastních akcií a zatímních listů a jiných účastnických cenných papírů s uvedením druhu, formy, podoby a počtu:**
Společnost nenabyla žádné vlastní akcie, zatímní listy nebo jiné účastnické cenné papíry.

vii. **Údaje o zvýšení nebo změnách základního kapitálu v roce 2018:**
Slavia pojišťovna a.s. nezvyšovala, ani nesnižovala v období od 1. 1. 2018 do 30. 9. 2018 základní kapitál společnosti.

viii. **Organizační schéma Slavia pojišťovny a.s. k 30. 9. 2018:**

Počet organizačních složek: 1

Počet zaměstnanců (přepočtený stav): 104,533 FTE



ix. **Údaje o členech dozorčího orgánu a představenstva Slavia pojišťovny a.s.:**

• **Údaje o členech představenstva Slavia pojišťovny a.s.:**

Jméno: Mgr. Karel Waisser
Funkce: Předseda představenstva
Den vzniku funkce: 5. 8. 2016

Dosavadní zkušenosti a kvalifikační předpoklady pro výkon funkce:

Vystudoval Matematicko-fyzikální fakultu Univerzity Karlovy, obor matematické a počítačové modelování. Kariéru v pojišťovnictví začal v roce 1994 jako pojistný matematik a metodik v úseku pojištění osob, poté přešel do IT. V letech 2001 - 2004 pracoval pro holding Allianz v Mnichově. Od roku 2006 se vrátil do Allianz ČR, kde vykonával různé vedoucí a řídicí pozice, zejména pozici ředitele úseku IT včetně Call Centra společnosti. Od roku 2011 do 2014 působil jako člen představenstva Allianz pojišťovny. Během roku 2015 pracoval pro poradenskou společnost Endovie.

Členství v orgánech jiných právnických osob:

<i>Název subjektu:</i>	PlasticPlanet s. r.o.
<i>Angažmá:</i>	Statutární orgán – jednatel
<i>Název subjektu:</i>	Attack Hobby Kits s.r.o.
<i>Angažmá:</i>	Statutární orgán – jednatel

Jméno: Mgr. Milan Kolanda
Funkce: Místopředseda představenstva
Den vzniku funkce: 29. 4. 2011

Dosavadní zkušenosti a kvalifikační předpoklady pro výkon funkce:

Vystudoval Právnickou fakultu Univerzity Karlovy v Praze, obor právo (1997). V letech 1997 až 2001 působil jako právník společnosti Bankovní holding a.s., v letech 2001 až 2004 pracoval jako právník specialista v odboru restrukturalizace České konsolidační agentury (dříve Konsolidační banka Praha s.p.ú.). V letech 2005 až 2012 pracoval v rámci finanční skupiny (holdingu) SPGroup na pozici vedoucího právního odboru. V současné době se věnuje podnikání v oblasti ekonomického a organizačního poradenství a konzultační činnosti. Od dubna 2006 působí jako člen a místopředseda představenstva Slavia pojišťovny a.s.

Členství v orgánech jiných právnických osob:

<i>Název subjektu:</i>	Pro4Promotion s.r.o.
<i>Angažmá:</i>	Statutární orgán – jednatel
<i>Název subjektu:</i>	Společenství vlastníků jednotek domu Na Hutích čp.1519
<i>Angažmá:</i>	Statutární orgán – předseda výboru

<i>Název subjektu:</i>	Zavolejsikurýra.cz a.s.
<i>Angažmá:</i>	Dozorčí rada - předseda a člen
<i>Název subjektu:</i>	Zavolejsikurýra.cz Services s.r.o., v likvidaci
<i>Angažmá:</i>	likvidátor
<i>Název subjektu:</i>	Prague Sport Challenge Association, zapsaný spolek
<i>Angažmá:</i>	Statutární orgán - předseda

Jméno: Ing. Bohumil Vrhel
Funkce: Člen představenstva
Den vzniku funkce: 7. 4. 2009

Dosavadní zkušenosti a kvalifikační předpoklady pro výkon funkce:

Vystudoval Fakultu stojní ČVUT (1973), následně absolvoval postgraduální studium v oboru průmyslových robotů na ČVUT (1981) a manažerská studia (Stockholm 1992). Působil dosud v následujících funkcích:

- Ředitel správy majetkových účastí SPGroup a.s. Praha (2007–2013)
- Generální ředitel Jitka a.s. Jindřichův Hradec (2005)
- Výkonný ředitel BombardierTransportation a.s. Česká Lípa (2004–2005)
- Generální ředitel Metalprogres Strakonice s.r.o. (1997–2004)
- PA Consulting Prague (1995–1997)
- Generální ředitel JIPO PORSCHE (1992–1995)
- Generální ředitel Jihostroj a.s. Velešín (1991–1992)
- Technický ředitel Jihostroj a.s. Velešín (1989–1991)
- Vedoucí VVZ Roboty ČZ Strakonice (1973–1989)

Členství v orgánech jiných právnických osob:

<i>Název subjektu:</i>	BIZ DATA a.s.
<i>Angažmá:</i>	Statutární orgán – člen představenstva

Jméno: Ing. Petr Pořízek
Funkce: Člen představenstva
Den vzniku členství v představenstvu: 29. 4. 2011

Dosavadní zkušenosti a kvalifikační předpoklady pro výkon funkce:

Vzdělání: 1980–1984 VŠE Praha, ekonomika zahraničního obchodu

Profesní praxe:

- 2005–dosud SPGroup a.s. – finanční ředitel
- 2001–2003 ČSKD-INTRANS a.s. – finanční ředitel, člen představenstva (2002–2003)
- 1996–2000 EDIT holding a.s. – generální ředitel (1996–1998), finanční ředitel (1999–2000), člen představenstva (1996–2000)

- 1994–1995 EDIT, spol. s r.o. – finanční ředitel (1994), generální ředitel (1995)
- 1990–1994 STAVIS spol. s r. o. Praha – hlavní ekonom
- 1984–1990 DAK Slušovice – referent zahraničního obchodu, ekonom

Členství v orgánech jiných právnických osob:

Název subjektu:	OTK GROUP, a.s.
Angažmá:	Dozorčí rada – člen dozorčí rady
Název subjektu:	BIZ DATA a.s.
Angažmá:	Dozorčí rada – člen dozorčí rady
Název subjektu:	PVA a.s.
Angažmá:	Dozorčí rada – člen dozorčí rady
Název subjektu:	Total Brokers a.s.
Angažmá:	Dozorčí rada – člen dozorčí rady
Název subjektu:	AAA Realitní fond, a.s.
Angažmá:	Dozorčí rada – člen dozorčí rady
Název subjektu:	Total Brokers Partners a.s.
Angažmá:	Dozorčí rada – člen dozorčí rady
Název subjektu:	SPGroup a.s.
Angažmá:	Dozorčí rada – člen dozorčí rady
Název subjektu:	Redvale a.s.
Angažmá:	Dozorčí rada – člen dozorčí rady
Název subjektu:	GMF AQUAPARK PRAGUE, a.s.
Angažmá:	Dozorčí rada – člen dozorčí rady

Jméno: JUDr. Ivana Zórklerová
Funkce: Člen představenstva
Den vzniku funkce: 30. 8. 2010

Dosavadní zkušenosti a kvalifikační předpoklady pro výkon funkce:

Vystudovala Právnickou fakultu Univerzity Karlovy v Praze, obor právo (1984). V letech 1989 až 2002 pracovala jako právnická v České pojišťovně a.s., v letech 2003 až 2007 zastávala pozici vedoucí právní a likvidační divize v makléřské společnosti RESPECT Insurance Brokers a.s. Od roku 2007 pracovala jako právnická ve společnosti Slavia pojišťovna a.s., v roce 2007 až 2009 působila jako členka dozorčí rady a od srpna 2010 je členem představenstva. V současné době pracuje jako vedoucí právního oddělení a compliance Slavia pojišťovny a.s.

• Údaje o členech dozorčí rady Slavia pojišťovny a.s.:

Jméno: Mgr. Jakub Schejbal
Funkce: Člen dozorčí rady
Den vzniku funkce: 25. 6. 2014

Dosavadní zkušenosti a kvalifikační předpoklady pro výkon funkce:

Vystudoval Právnickou fakultu Univerzity Karlovy v Praze, obor právo a právní věda. Po složení advokátních zkoušek u ČAK pracoval jako právník v Hypoteční bance a. s. a od roku 2012 působí jako samostatný advokát.

Jméno: Mgr. Adam Herclík
Funkce: Člen dozorčí rady
Den vzniku funkce: 25. 9. 2015

Dosavadní zkušenosti a kvalifikační předpoklady pro výkon funkce:

Vystudoval Právnickou fakultu Západočeské univerzity v Plzni, obor právo a právní věda. V letech 2008 až 2012 pracoval jako disponent v oblasti neživotního pojištění v České pojišťovně. Následně nastoupil do Slavia pojišťovny a.s. do oddělení likvidace pojistných událostí. V současné době působí jako člen právního oddělení Slavia pojišťovny a.s.

Jméno: Ing. Libor Kotěšovec
Funkce: Člen dozorčí rady
Den vzniku funkce: 29. 8. 2018

Dosavadní zkušenosti a kvalifikační předpoklady pro výkon funkce:

Vystudoval Vysokou školu ekonomickou v Praze, fakultu informatiky a statistiky, obor statistické a pojistné inženýrství. Od roku 2005 se pohybuje v pojišťovnictví na pozicích pojistný matematik, HR controller, manažer provizně analytické skupiny. Od roku 2016 působí na pozici Controller ve finančním oddělení Slavia pojišťovny a. s.

- **Souhrnná výše úvěrů, půjček poskytnutých Slavia pojišťovnou a.s. členům její dozorčí rady a členům představenstva:**

Slavia pojišťovna a.s. neposkytla žádné úvěry ani půjčky členům své dozorčí rady ani členům představenstva.

- **Souhrnná výše záruk vydaných Slavia pojišťovnou a.s. za členy dozorčí rady a členy představenstva:**

Slavia pojišťovna a.s. nevydala žádné záruky za členy své dozorčí rady ani členy představenstva.

2) ÚDAJE O SLOŽENÍ AKCIONÁŘŮ

a) Právnícké osoby s kvalifikovanou účastí:

Obchodní firma nebo název:	Capital Management Company, a.s.
Právní forma:	Akciová společnost
Adresa sídla:	Masarykovo nábřeží 28, Praha 1
Výše podílu na hlasovacích právech:	68,46 %

Obchodní firma nebo název:	SPGroup, a.s.
Právní forma:	Akciová společnost
Adresa sídla:	Masarykovo nábřeží 28, Praha 1
Výše podílu na hlasovacích právech:	16,17 %

Obchodní firma nebo název:	LimitranaTrading Limited
Právní forma:	Holdingská společnost
Adresa sídla:	Diagorou 4, P.C. 1097, Nicosia, Cyprus
Výše podílu na hlasovacích právech:	8,09 %

Obchodní firma nebo název:	New Property Management a.s.
Právní forma:	Akciová společnost
Adresa sídla:	Masarykovo nábřeží 28, Praha 1
Výše podílu na hlasovacích právech:	7,28 %

3) ÚDAJE O STRUKTUŘE SKUPINY, JEJÍŽ JE SLAVIA POJIŠŤOVNA A.S. SOUČÁSTÍ

a) Informace o osobách, které jsou ve vztahu k tuzemské pojišťovně nebo tuzemské zajišťovně ovládajícími osobami, popřípadě většinovým společníkem

Obchodní firma nebo název:	Capital Management Company, a.s.
Právní forma:	Akciová společnost
Adresa sídla:	Masarykovo nábřeží 28, Praha 1
Výše podílu na hlasovacích právech:	68,46 %
Výše podílu na základním kapitálu:	68,46 %

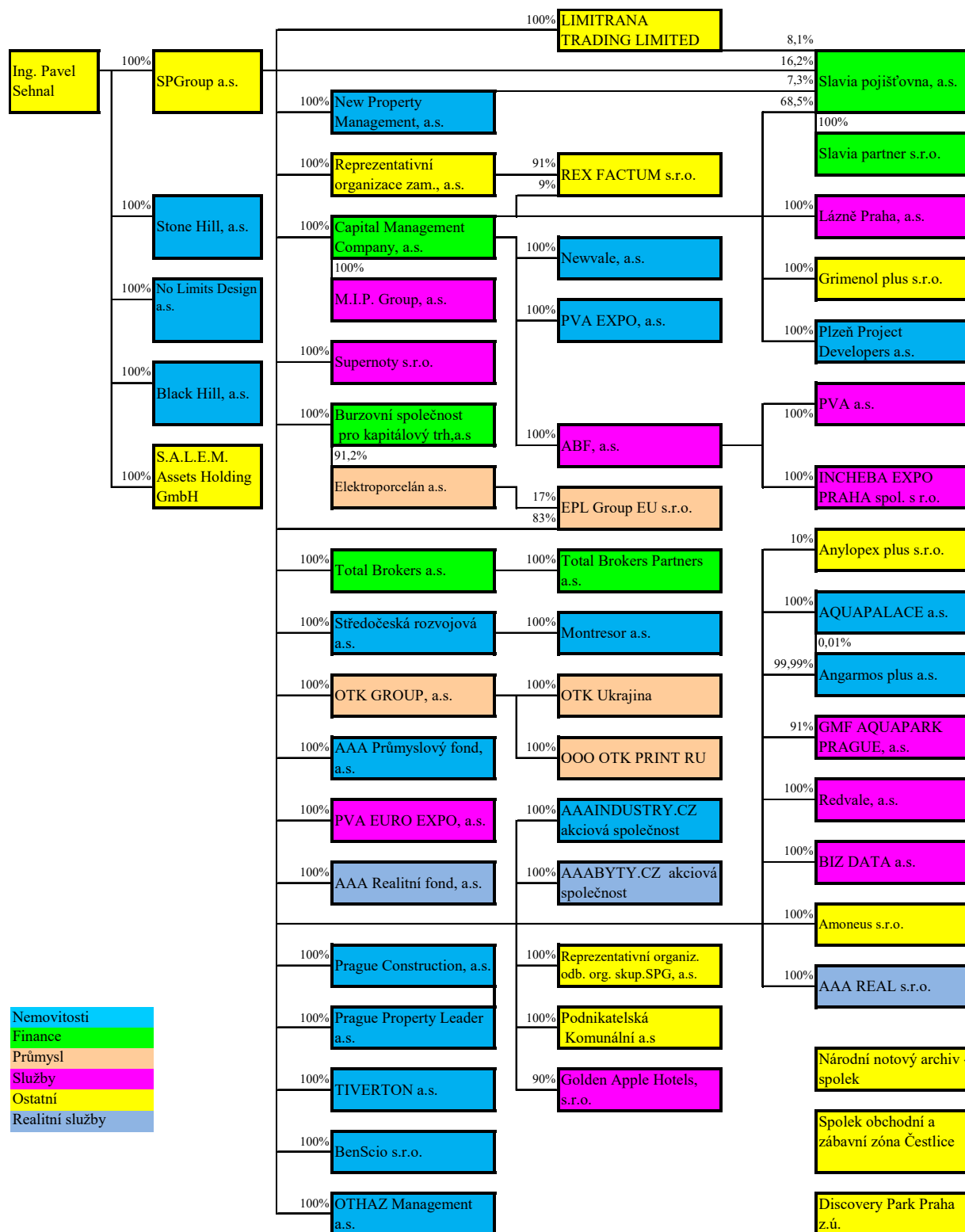
Obchodní firma nebo název:	SPGroup, a.s.
Právní forma:	Akciová společnost
Adresa sídla:	Masarykovo nábřeží 28, Praha 1
Výše podílu na hlasovacích právech:	16,17 %
Výše podílu na základním kapitálu:	16,17 %

- i. Souhrnná výše pohledávek Slavia pojišťovny a.s. a souhrnná výše závazků Slavia pojišťovny a.s. vůči ovládající osobě:
K 30. 9. 2018 Slavia pojišťovna a. s. eviduje pohledávky vůči ovládajícím osobám, a to nájemné za SPGroup a.s. ve výši 180 tis. Kč. Dále Pojišťovna eviduje závazky k ovládající osobě. Jedná se o podřízenou zápůjčku od Capital Management Company, a.s. v celkové nominální výši 50 mil. Kč a dále úrokové příslušenství k podřízené zápůjčce ve výši 2 761 tis. Kč.
- ii. Souhrnná výše cenných papírů, které má Slavia pojišťovna a.s. v aktivech a které jsou emitovány ovládající osobou, a souhrnná výše závazků Slavia pojišťovny a.s. z těchto cenných papírů:
Slavia pojišťovna a.s. neeviduje k 30. 9. 2018 v aktivech žádné takové cenné papíry ani žádné závazky z nich.
- iii. Souhrnná výše záruk vydaných Slavia pojišťovnou a.s. za ovládající osobou a souhrnná výše záruk přijatých Slavia pojišťovnou a.s. od ovládající osoby:
Slavia pojišťovna a.s. nevydala žádné záruky za ovládající osobou, ani žádné záruky od ovládající osoby nepřijala.

b) Informace o osobách, které jsou ve vztahu k Slavia pojišťovně a.s. ovládanými osobami, popřípadě v nichž je Slavia pojišťovna a.s. většinovým společníkem

K 30. 9. 2018 je Slavia pojišťovna a.s. jediným společníkem právnické osoby Slavia partner, s.r.o., IČ: 047 57 416, vedená ve složce C 253193, Městského soudu v Praze, se sídlem Revoluční 655/1, Staré Město, Praha 1, 110 00.

c) Grafické znázornění skupiny



Stav k: 30.09.2018

24.9.2018 - ABF - koupě 11% PVA a.s. od Hlavního města Prahy

4) ÚDAJE O ČINNOSTI SLAVIA POJIŠŤOVNY A.S. VČETNĚ FINANČNÍCH UKAZATELŮ

a) Předmět podnikání (činnosti) zapsaný v obchodním rejstříku

- i. Pojišťovací činnosti dle zák. č. 277/2009 Sb., o pojišťovnictví, v rozsahu pojistných odvětví neživotních pojištění č. 1, 2, 3, 4, 7, 8, 9, 10, 13, 14, 15, 16, 17, 18 uvedených v části B přílohy č. 1 k zákonu o pojišťovnictví
- ii. Činnosti související s pojišťovací činností dle § 3 odst. 4 zákona o pojišťovnictví
 - a. zprostředkovatelská činnost prováděná v souvislosti s pojišťovací činností dle zákona o pojišťovnictví
 - b. poradenská činnost související s pojištěním fyzických a právnických osob dle zákona o pojišťovnictví
 - c. zprostředkování záruk a závazků
 - d. zprostředkování půjček, včetně factoringu a financování obchodních transakcí
- iii. Zajišťovací činnosti pro neživotní zajištění dle zákona č. 277/2009 Sb., o pojišťovnictví

b) Přehled činností skutečně vykonávaných

- i. Pojišťovací činnosti dle zák. č. 277/2009 Sb., o pojišťovnictví, v rozsahu pojistných odvětví neživotních pojištění č. 1, 2, 3, 4, 7, 8, 9, 10, 13, 14, 15, 16, 17, 18 uvedených v části B přílohy č. 1 k zákonu o pojišťovnictví
- ii. Činnosti související s pojišťovací činností dle § 3 odst. 4 zákona o pojišťovnictví
 - a. zprostředkovatelská činnost prováděná v souvislosti s pojišťovací činností dle zákona o pojišťovnictví
 - b. poradenská činnost související s pojištěním fyzických a právnických osob dle zákona o pojišťovnictví
- iii. Zajišťovací činnosti pro neživotní zajištění dle zákona č. 277/2009 Sb., o pojišťovnictví

c) Přehled činností, jejichž vykonávání nebo poskytování bylo Českou národní bankou omezeno nebo pozastaveno

Výkon žádných činností nebyl Českou národní bankou Slavia pojišťovně a.s. omezen nebo pozastaven.

d) Rozvaha Slavia pojišťovny a.s.

ROZVAHA POJIŠŤOVNY													
Pojišťovna: SLAVIA POJIŠŤOVNA a.s.													
Sídlo: Praha 1, Revoluční 1/655													
IČO: 60197501													
		v tis. Kč			v tis. Kč			v tis. Kč			v tis. Kč		
		30. 9. 2018			30. 6. 2018			31. 3. 2018			31. 12. 2017		
	Číslo řádku	Hrubá výše	Úprava	Čistá výše	Hrubá výše	Úprava	Čistá výše	Hrubá výše	Úprava	Čistá výše	Hrubá výše	Úprava	Čistá výše
		1	2	3	1	2	3	1	2	3	1	2	3
AKTIVA													
A. Pohledávky za upsany základní kapitál													
	001												
B. Dlouhodobý nehmotný majetek, z toho:													
	002	80 521	52 706	27 815	76 415	48 948	27 467	73 118	45 846	27 272	68 967	43 270	25 697
C. Finanční umístění (investice)													
	004	780 029	2 493	777 536	656 430	2 266	654 164	656 316	2 039	654 277	656 310	1 813	654 497
I. Pozemky a stavby (nemovitosti), z toho:													
	005	176 264	2 493	173 771	175 997	2 266	173 731	175 997	2 039	173 958	175 997	1 813	174 184
II. Finanční umístění v podnikatelských skupeních													
	007	200	0	200	200	0	200	200	0	200	200	0	200
III. Jiná finanční umístění													
	012	603 565	0	603 565	480 233	0	480 233	480 119	0	480 119	480 113	0	480 113
1. Akcie a ostatní cenné papíry s proměnlivým výnosem, ostatní podíly													
	013	0	0	0	0	0	0	0	0	0	0	0	0
2. Dluhové cenné papíry													
	014	120 640	0	120 640	17 522	0	17 522	17 450	0	17 450	17 481	0	17 481
3. Finanční umístění v investičních sdruženích													
	015	0	0	0	0	0	0	0	0	0	0	0	0
5. Ostatní půjčky													
	016	0	0	0	0	0	0	0	0	0	0	0	0
6. Depozita u finančních institucí													
	017	482 925	0	482 925	462 711	0	462 711	462 669	0	462 669	462 632	0	462 632
7. Ostatní finanční umístění													
	018	0	0	0	0	0	0	0	0	0	0	0	0
IV. Depozita při aktivním zajištění													
	019	0	0	0	0	0	0	0	0	0	0	0	0
D. Finanční umístění životního pojištění, je-li nositelem investičního rizika pojistník													
	020	0	0	0	0	0	0	0	0	0	0	0	0
E. Dlužníci													
	021	248 622	72 084	176 538	249 300	72 084	177 216	183 076	72 085	110 991	212 124	72 006	140 118
I. Pohledávky z operací přímého pojištění													
	022	141 008	71 227	69 781	141 042	71 227	69 815	137 644	71 228	66 416	127 587	71 135	56 452
II. Pohledávky z operací zajištění													
	025	103 295	0	103 295	103 570	0	103 570	42 860	0	42 860	81 664	0	81 664
III. Ostatní pohledávky													
	026	4 319	857	3 462	4 688	857	3 831	2 572	857	1 715	2 873	871	2 002
F. Ostatní aktiva													
	027	170 151	6 411	163 740	282 802	6 749	276 053	259 045	6 400	252 645	267 581	6 113	261 468
I. Dlouhodobý hmotný majetek, jiný než pozemky a stavby (nemovitosti), a zásoby													
	028	13 655	6 411	7 244	11 856	6 749	5 107	8 725	6 400	2 325	8 240	6 113	2 127
II. Hotovost na účtech u finančních institucí a hotovost v pokladně													
	029	156 496	0	156 496	270 946	0	270 946	250 320	0	250 320	259 341	0	259 341
III. Jiná aktiva													
	030	0	0	0	0	0	0	0	0	0	0	0	0
G. Přechodné účty aktiv													
	031	91 950	0	91 950	84 785	0	84 785	78 517	0	78 517	78 159	0	78 159
I. Naběhlé úroky a nájemné													
	032	0	0	0	0	0	0	0	0	0	0	0	0
II. Odložené pořizovací náklady na pojistné smlouvy, v tom oddělené:													
	033	64 892	0	64 892	56 576	0	56 576	52 299	0	52 299	50 685	0	50 685
III. Ostatní přechodné účty aktiv, z toho:													
	036	27 058	0	27 058	28 209	0	28 209	26 218	0	26 218	27 474	0	27 474
AKTIVA CELKEM													
	038	1 371 273	133 694	1 237 579	1 349 732	130 047	1 219 685	1 250 072	126 370	1 123 702	1 283 141	123 202	1 159 939

	Číslo řádku	30. 9. 2018			30. 6. 2018			31. 3. 2018			31. 12. 2017		
		Hrubá výše	Úprava	Čistá výše	Hrubá výše	Úprava	Čistá výše	Hrubá výše	Úprava	Čistá výše	Hrubá výše	Úprava	Čistá výše
		1	2	3	1	2	3	1	2	3	1	2	3
PASIVA													
A. Vlastní kapitál	039			245 219			245 877			242 955			235 636
I. Základní kapitál, z toho:	040			371 000			371 000			371 000			371 000
II. Emisní ážio	042			56 143			56 143			56 143			56 143
III. Rezervní fond na nové ocenění	043			0			0			0			0
IV. Ostatní kapitálové fondy	044			28 237			28 237			28 237			28 237
V. Rezervní fond a ostatní fondy ze zisku	045			0			0			0			0
VI. Nerozdělený zisk minulých účetních období nebo neuhrazená ztráta minulých účetních období	046			-219 743			-219 743			-219 743			-270 023
VII. Zisk nebo ztráta běžného účetního období	047			9 582			10 240			7 318			50 279
B. Podřízená pasiva	048			50 000			50 000			50 000			50 000
C. Technické rezervy	049	953 178	343 114	610 064	903 839	328 180	575 659	856 761	304 780	551 981	849 554	300 606	548 948
1. Rezerva na nezasloužené pojistné	050	348 285	98 336	249 949	341 646	103 173	238 473	317 286	93 621	223 665	301 250	90 495	210 755
2. Rezerva pojistného životních pojištění	053												
3. Rezerva na pojistná plnění nevyřízených pojistných událostí	054	568 773	242 783	325 990	525 978	223 193	302 785	503 097	209 346	293 751	513 417	208 298	305 119
4. Rezerva na prémie a slevy	057	7 700	1 995	5 705	7 795	1 814	5 981	7 396	1 813	5 583	5 905	1 813	4 092
5. Vyrovnávací rezerva	x												
6. Rezerva na splnění závazků z použité technické úrokové míry a ostatních početních parametrů	x												
7. Rezerva pojistného neživotních pojištění	x	0	0	0	0	0	0	0	0	0	0	0	0
8. Rezerva na závazky Kanceláře	060	28 420	0	28 420	28 420	0	28 420	28 982	0	28 982	28 982	0	28 982
9. Ostatní technické rezervy	x												
D. Technická rezerva na životní pojištění, je-li nositelem investičního rizika pojistník	061	0	0	0	0	0	0	0	0	0	0	0	0
E. Rezervy	062			137			132			126			124
1. Rezerva na důchody a podobné závazky	063			0			0			0			0
2. Rezerva na daně	064			0			0			0			0
3. Ostatní rezervy	065			137			132			126			124
F. Depozita při pasivním zajištění	066			0			0			0			0
G. Věřitelé	067			222 778			232 783			160 438			200 926
I. Závazky z operací přímého pojištění	068			70 761			73 377			73 802			63 578
II. Závazky z operací zajištění	069			138 043			144 113			72 592			122 375
III. Výpůjčky zaručené dluhopisem	070			0			0			0			0
IV. Závazky vůči finančním institucím	072			0			0			0			0
V. Ostatní závazky, z toho:	073			13 974			15 293			14 044			14 973
VI. Garanční fond Kanceláře	075			0			0			0			0
H. Přechodné účty pasiv	076			109 381			115 234			118 202			124 305
I. Výdaje příštích období a výnosy příštích období	077			29 652			30 706			28 820			27 843
II. Ostatní přechodné účty pasiv, z toho:	078			79 729			84 528			89 382			96 462
PASIVA CELKEM	080			1 237 579			1 219 685			1 123 702			1 159 939

e) Výkaz zisku a ztráty Slavia pojišťovny a.s.

	Řádek	30. 9. 2018	30. 6. 2018	31. 3. 2018	31. 12. 2017
I. TECHNICKÝ ÚČET K NEŽIVOTNÍMU POJIŠTĚNÍ					
1. Zasloužené pojistné, očištěné od zajištění:	11	362 007	233 569	115 901	484 181
a) předepsané hrubé pojistné	12	627 547	416 430	201 404	773 445
b) pojistné postoupené zajišťovatelům (-)	13	226 347	155 144	72 593	275 881
c) změna stavu hrubé výše rezervy na nezasloužené pojistné (+/-)	14	-47 035	-40 395	-16 036	-17 441
d) změna stavu rezervy na nezasloužené pojistné, podíl zajišťovatelů (+/-)	15	7 842	12 678	3 126	4 058
2. Převedené výnosy z finančního umístění (investic) z Netechnického účtu	16	1 100	1 079	543	1 201
3. Ostatní technické výnosy, očištěné od zajištění	17	76	45	44	22 585
4. Náklady na pojistná plnění, očištěné od zajištění:	18	169 805	103 764	41 696	198 828
a) náklady na pojistná plnění:	19	149 003	106 167	53 132	193 174
aa) hrubá výše	20	237 000	165 884	81 357	306 823
ab) podíl zajišťovatelů	21	87 997	59 717	28 225	113 649
b) změna stavu rezervy na pojistná plnění (+/-):	22	20 802	-2 403	-11 436	5 654
ba) hrubá výše	23	55 356	12 561	-10 320	19 109
bb) podíl zajišťovatelů	24	34 554	14 964	1 116	13 455
5. Změny stavu ostatních technických rezerv, očištěné od zajištění (+/-)	25	1 120	1 396	1 560	-6 938
6. Prémie a slevy, očištěné od zajištění	26	2 858	1 695	920	4 446
7. Čistá výše provozních nákladů:	27	161 181	105 372	58 777	229 794
a) pořizovací náklady na pojistné smlouvy	28	88 294	51 388	26 444	108 366
b) změna stavu časově rozlišených pořizovacích nákladů (+/-)	29	-14 207	-5 892	-1 615	-2 486
c) správní režie	30	155 112	103 458	49 666	200 467
d) provize od zajišťovatelů a podíly na ziscích (-)	31	68 018	43 582	15 718	76 553
8. Ostatní technické náklady, očištěné od zajištění	32	12 890	8 613	4 402	41 589
9. Změna stavu vyrovnávací rezervy (+/-)	33	0	0	0	0
10. Mezisoučet, zůstatek (výsledek) technického účtu k neživotnímu pojištění	34	15 329	13 853	9 133	40 248
III. NETECHNICKÝ ÚČET					
1. Výsledek technického účtu k neživotnímu pojištění	64	15 329	13 853	9 133	40 248
2. Výsledek technického účtu k životnímu pojištění	65	0	0	0	0
3. Výnosy z finančního umístění (investic):	66	2 915	1 782	887	45 794
a) výnosy z podílů se zvláštním uvedením těch, které pocházejí z ovládaných osob	67	0	0	0	0
b) výnosy z ostatního finančního umístění (investic), se zvláštním uvedením těch, které pocházejí z ovládaných osob, v tom:	68	2 915	1 782	887	3 570
c) změny hodnoty finančního umístění (investic), z toho:	71	0	0	0	16 148
d) výnosy z realizace finančního umístění (investic)	72	0	0	0	26 076
4. Převedené výnosy finančního umístění (investic) z technického účtu k životnímu pojištění	73	0	0	0	0
5. Náklady na finanční umístění (investice):	74	2 758	532	267	28 212
a) náklady na správu finančního umístění (investic), včetně úroků	75	2 078	79	40	381
b) změna hodnoty finančního umístění (investic), z toho:	76	680	453	227	1 755
c) náklady spojené s realizací finančního umístění (investic)	77	0	0	0	26 076
6. Převod výnosů z finančního umístění (investic) na technický účet k neživotnímu pojištění	78	-1 100	-1 079	-543	-1 201
7. Ostatní výnosy	79	4 076	3 143	554	3 408
8. Ostatní náklady	80	8 325	6 773	2 441	7 707
9. Daň z příjmů z běžné činnosti	81	0	0	0	0
10. Zisk nebo ztráta z běžné činnosti po zdanění	82	10 137	10 394	7 323	52 330
11. Mimořádné výnosy	84	0	0	0	0
12. Mimořádné náklady	83	0	0	0	0
13. Mimořádný zisk nebo ztráta	85	0	0	0	0
14. Daň z příjmů z mimořádné činnosti	86	0	0	0	0
15. Ostatní daně neuvedené v předcházejících položkách	87	555	154	5	2 051
16. Zisk nebo ztráta za účetní období	88	9 582	10 240	7 318	50 279

f) Reálné a jmenovité hodnoty finančních derivátů

Slavia pojišťovna a.s. k 30. 9. 2018 neúčtovala o žádných finančních derivátech.

g) Poměrové ukazatele Slavia pojišťovny a.s.

i. Ukazatele solventnosti

Na žádost ČNB Pojišťovna přistoupila k úpravě hodnoty derivátu vykázaného v rámci SII bilance, přestože je Pojišťovna názoru, že smlouva plně splňuje veškeré náležitosti kladené na deriváty dle Mezinárodních účetních standardů a jako takové jsou uvedené hodnoty v aktivech rozvahy, sestavené dle pravidel Solvency II, plně v souladu s běžnou praxí.

Dotčená úprava výkazů vedla ke změně hodnoty v položce „Kladná hodnota derivátů“ v aktivech rozvahy Pojišťovny, kde se původní hodnota nahradila hodnotou nula. Zároveň došlo k drobné opravě kapitálových požadavků (snížení) o kapitálový požadavek vyplývající z hodnoty derivátu. Tyto operace ovlivnily jak hodnoty k 31. prosinci 2017, tak i hodnoty k 31. prosinci 2016.

Pro lepší přehlednost provedených úprav pojišťovna uvádí jak původně vykázané hodnoty, tak i hodnoty po opravě, tedy po změnách hodnot souvisejících s deriváty (resp. související s hodnotou kapitálového požadavku, upravené na základě změny hodnoty opce).

Před úpravou	31.12.2016	31.12.2017
SCR solventnostní kapitálový požadavek	250 348 640	255 758 133
MCR minimální kapitálový požadavek	99 974 000	94 498 000
Disponibilní zdroje / solventnostní kap. požadavek	46,5%	104,2%

Po úpravě	31.12.2016	31.12.2017
SCR solventnostní kapitálový požadavek	250 180 950	255 483 189
MCR minimální kapitálový požadavek	99 974 000	94 498 000
Disponibilní zdroje / solventnostní kap. požadavek	45,7 %	103,0 %

ii. Ukazatel upravené míry solventnosti

Nad Slavia pojišťovnou a.s. není vykonáván dohled ve skupině podle § 87, odst. 1, písm. a) a b) zákona o pojišťovnictví.

iii. Rentabilita průměrných aktiv (ROAA = zisk nebo ztráta za účetní období / aktiva celkem)

	31. 12. 2017	31. 3. 2018	30. 6. 2018	30. 9. 2018
ROAA	4,6 %	0,6 %	0,9 %	0,8 %

iv. Rentabilita průměrného vlastního kapitálu (ROAE = zisk nebo ztráta za úč. období/vlastní kapitál)

	31. 12. 2017	31. 3. 2018	30. 6. 2018	30. 9. 2018
ROAE	25,4 %	3,1 %	4,3 %	4,0 %

v. „Combined ratio“ v neživotním pojištění (= (náklady na pojistná plnění, včetně změny stavu rezervy na pojistná plnění, očištěné od zajištění + čistá výše provozních nákladů) / zasloužené pojistné očištěné od zajištění)

	31. 12. 2017	31. 3. 2018	30. 6. 2018	30. 9. 2018
Combined ratio	89 %	87 %	90 %	91 %



Slavia pojišťovna a.s.
Revoluční 1, 110 00 Praha 1
Info linka: +420 255 790 111
Fax: +420 255 790 199
E-mail: info@slavia-pojistovna.cz
www.slavia-pojistovna.cz